

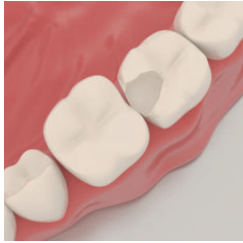
Suomi - myClip 2.0

Luokan II restauraatio myClip 2.0 -renkaalla

All in one sektorimatriisirengas integroiduilla pihdeillä, jonka voi asettaa paikoilleen yhden käden sormilla. MyClip 2.0 -renkasta käytetään yhdessä puukiilojen kanssa hampaiden separointiin. Lisäksi sen anatomisesti muotoillut, uudelleenkäytettävät kärjet takaavat täydellisen matriisin istuvuuden.

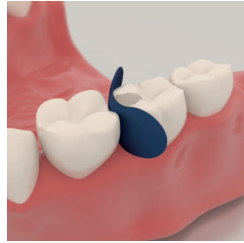


Käyttöohje:



1. Kaviteetin valmistelu

Poista karioitunut hammaskudos sekä muotoile ja viimestele kaviteetti tarvittavalla tavalla. Matriisin voi asettaa, vaikka kontaktialuetta ei ole avattu kokonaan.



2. Matriisin asettaminen

Valitse sopiva matriisi hampaan morfologian ja restauraatiotyypin mukaan. Aseta muotoilltu sektorimatriisi paikalleen kovera reuna okklusaalisesti sormin tai atuloilla.



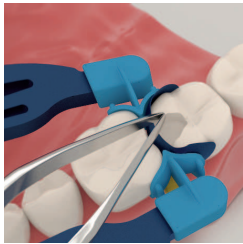
3. Kiilaus

Valitse oikeankokoinen puukiila ienrajan sulkemiseen ja aseta se tiiviisti paikalleen. Tarvittaessa pidä matriisia paikallaan välttääksesi sen siirtymisen pois paikaltaan kiilauksen aikana.



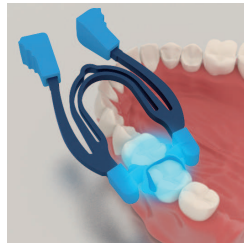
4. myClip 2.0 -renkaan asettaminen paikalleen

Avaa myClip 2.0 vain sormia käyttäen, pihtejä ei tarvita. Avaa rengasta vain sen verran kuin hampaalle asettamiseen vaaditaan. Aseta myClip 2.0 varovasti kiilan päälle ja niin pitkälle gingivaalisesti kuin mahdollista.



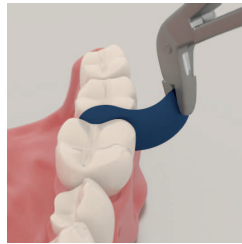
5. Matriisin muotoilu

Paina matriisi viereistä hammasta vasten käsi-instrumentilla tai atuloilla erinomaisen kontaktin aikaansaamiseksi.



6. Kaviteetin täyttö

Täytä kaviteetti täyttemateriaalin valmistajan antamia ohjeita noudattaen.



7. Sektorimatriisijärjestelmän poistaminen

Poista myClip 2.0, kiila ja matriisi. Matriisin helppoon poistamiseen suosittelemme Polydentia myQuickmatrix Forceps -pihtien käyttöä.



8. Viimeistely ja kiillotus

Poista ylimäärät ja kiillota restauraatio viimeistely- ja kiillotuslaitteiden valmistajan antamien ohjeiden mukaisesti.

Suosituksia:

- 1 - Kofferdamin käyttäminen
- 2 - Lue puhdistus-, desinfiointi- ja sterilointiohjeet osoitteessa www.polydentia.com

Suomi- myClip 2.0

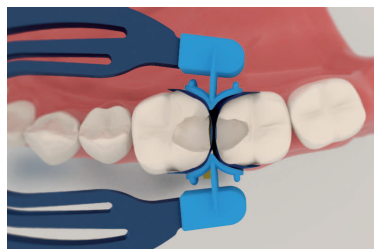
Vinkkejä ja käyttöohjeita myClip 2.0 -renkaan käyttöön



Vierekkäisten kaviteettien restauraatiot

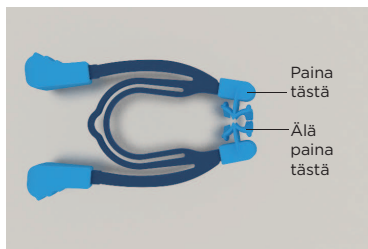
MyClip 2.0 -renkaan kärjet on muotoiltu sopimaan täydellisesti kahden vierekkäisen hampaan mesiaali- ja distaalipinnoille. Tämä ominaisuus mahdollistaa kahden vierekkäisen kaviteetin restauraatiot samanaikaisesti.

1. Valmistelee kaviteetit käyttöohjeiden kohdassa 1 kuvatulla tavalla.
2. Aseta kiila ja matriisit kumpaankin restauroitavaan hampaaseen
3. Aseta myClip 2.0
4. Valmista restauraatiot käyttöohjeiden kohdassa 5-8 kuvatulla tavalla.



Kärkien poistaminen

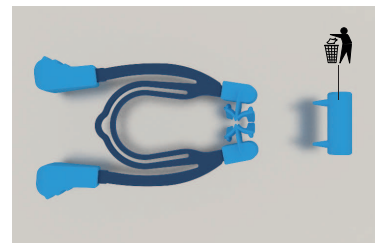
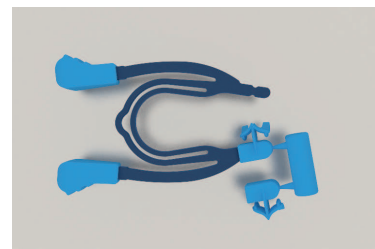
Kärjet on aina poistettava ennen puhdistusta ja desinfiointia. Kärkien poistossa on tärkeää varmistaa, että anatomiset sisäsiivekkeet eivät vaurioidu. Poista kärjet sen vuoksi ulommasta osasta kiinni pitäen. Lisätietoja puhdistuksesta ja steriloinnista on asiakirjassa "Puhdistus- ja sterilointiohjeet"



Kärkien asettaminen myClip 2.0 -renkaaseen

Vaihtokärjet toimitetaan pareittain toisiinsa kiinnitettyinä. Kärjet on helppo irrottaa toisistaan. Käsittele anatomisia sisäsiivekkeitä erityisen varovasti, liikaa painetta välttämällä, jotta siivekkeet eivät vaurioidu.

Varmista, että kärjet asetetaan myClip 2.0 -renkaaseen kuvassa esitetyllä tavalla.



myClip 2.0 - REF 6305